

CEC

Centre d'Echange et de Compensation asbl
Arrondissement judiciaire de Bruxelles
TVA BE 0414.509.011



boulevard de Berlaimont 14
1000 Bruxelles

Rapport annuel 2011

TABLE DES MATIERES

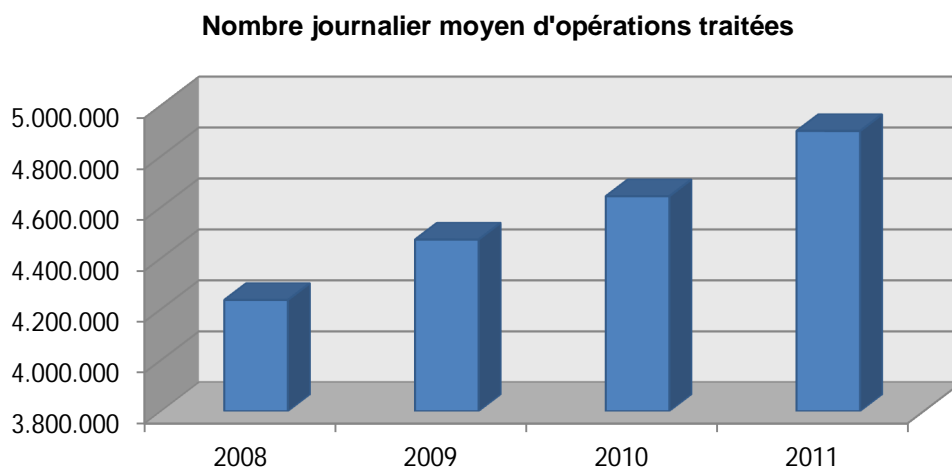
EVOLUTION GENERALE	5
EVOLUTION PAR TYPE D'OPERATIONS	6
COUTS	9
ACTIVITES	9
PERSPECTIVES	11

ANNEXE STATISTIQUE

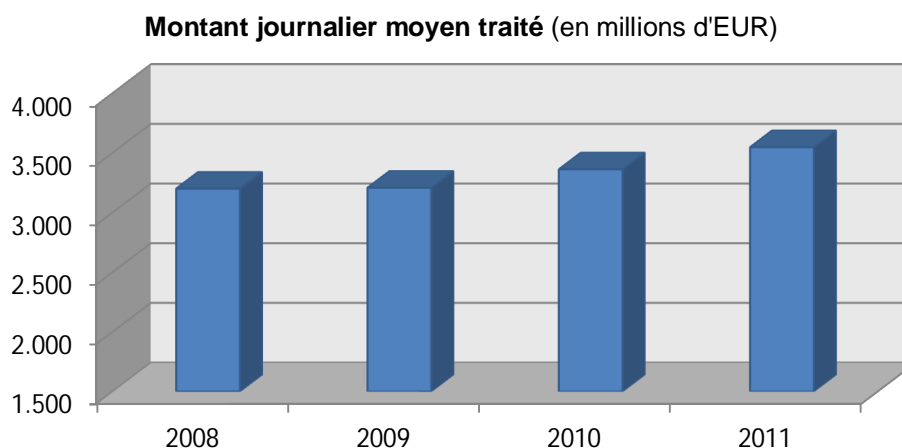
Tableau 1 : Evolution du volume d'opérations traitées	12
Tableau 2 : Evolution des montants traités	12
Tableau 3 : Volumes traités par catégorie d'opérations	13
Tableau 4 : Montants traités par catégorie d'opérations	14
Tableau 5 : Répartition des opérations remises et reçues	15
Tableau 6 : Définition des catégories statistiques	16

EVOLUTION GENERALE ¹

Le CEC continue sa progression et a traité au cours de l'année 2011 le plus gros volume depuis sa création, soit 1.224.941.138 opérations, ce qui correspond à une moyenne journalière de près de 4,9 millions d'opérations. En évolution par rapport à l'exercice 2010, le nombre total d'opérations a augmenté de 4,7 %.



L'année 2011 a vu le total des capitaux relatifs aux opérations échangées continuer sa croissance avec une augmentation de 4,7 % et atteindre ainsi près de 887 milliards d'EUR, soit quelque 3,5 milliards d'EUR échangés en moyenne chaque jour.



Le 6 juin 2011, lundi qui suivait le week-end prolongé de l'Ascension, le CEC enregistrait un nouveau record journalier, tant en transactions échangées qu'en valeur. En effet, 12.343.042 transactions ont été enregistrées, dépassant ainsi le record précédent du 6 avril 2010 avec 11.737.403 transactions; le record en valeur précédent, datant du 14 avril 2009 (6.886.476.840 EUR), a également été franchi avec 7.265.280.139 EUR.

¹ Voir tableaux 1 et 2 en annexe.

Fin 2011, 74 institutions participaient directement ou indirectement au CEC. Comme le montre le tableau ci-dessous, elles se répartissaient en 18 adhérents et 56 sous-adhérents.

	Adhérents		Sous-adhérents	
	31/12/2010	31/12/2011	31/12/2010	31/12/2011
• Etablissements de crédit				
- de droit belge	12	12	28	28
- de droit étranger	4	4	26	27
(<i>dont UE</i>)	(3)	(3)	(19)	(20)
• Autres établissements	3	2	0	1
Total	19	18	54	56

EVOLUTION PAR TYPE D'OPERATIONS ²

VOLUMES

Le nombre d'opérations, exprimé en moyenne journalière, a augmenté de 5,5 %. Cette croissance s'explique par la hausse des opérations de crédit (+ 4,4 %), une forte croissance des opérations de débit (+ 14,4 %) et une légère augmentation des domiciliations (+ 2,3 %).

Concernant les opérations de crédit, c'est le volet "contrepartie paiement par carte" qui a le plus fortement progressé, avec une hausse de 10,0 %, confirmant ainsi la progression des paiements POS et des retraits ATM en Belgique.

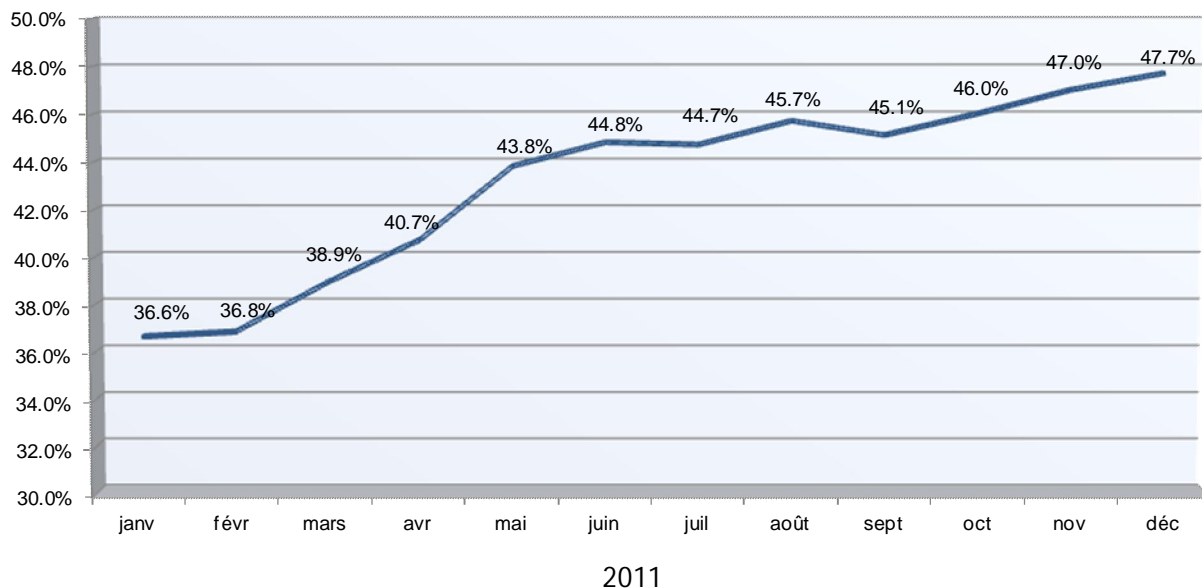
En ce qui concerne les virements, on observe une croissance de + 1,5 % contre + 0,7 % l'année précédente.

La diminution observée tant pour les opérations remises sur papier (- 25,2 %) que pour les opérations automatisées (- 22,8 %) doit être relativisée du fait qu'au niveau du virement européen, aucune distinction n'est faite quant au canal utilisé pour la remise aux banques (sur papier ou électronique).

L'utilisation des virements européens continue à croître spectaculairement (+ 79,6 %) depuis leur démarrage en 2008; ils représentent 43 % du nombre total de virements en 2011 contre 33 % en 2010.

² Voir tableaux 3 et 4 en annexe.

Part des virements européens (SEPA) dans le nombre total de virements (en %)



Depuis plusieurs années, le nombre de versements connaît une diminution significative. En 2011 on peut observer leur arrêt quasi complet (8 par jour en moyenne). En effet, en cas de versement en espèces pour compte tiers, la plupart des banques ouvrent des comptes à partir desquels elles effectuent des virements sur le compte tiers bénéficiaire. Les versements en espèces sont dès lors remplacés par des virements et repris comme tels dans les statistiques "virements".

La tendance à la hausse des opérations relatives au volet "débit" des paiements par carte, s'est encore confirmée en 2011. Le nombre d'opérations de débit POS continue à augmenter de façon soutenue (+ 21,8 %) tandis que les opérations de débit ATM progressent plus lentement (+ 3,4 %). Ceci confirme la hausse continue des paiements par carte, plus particulièrement en magasin.

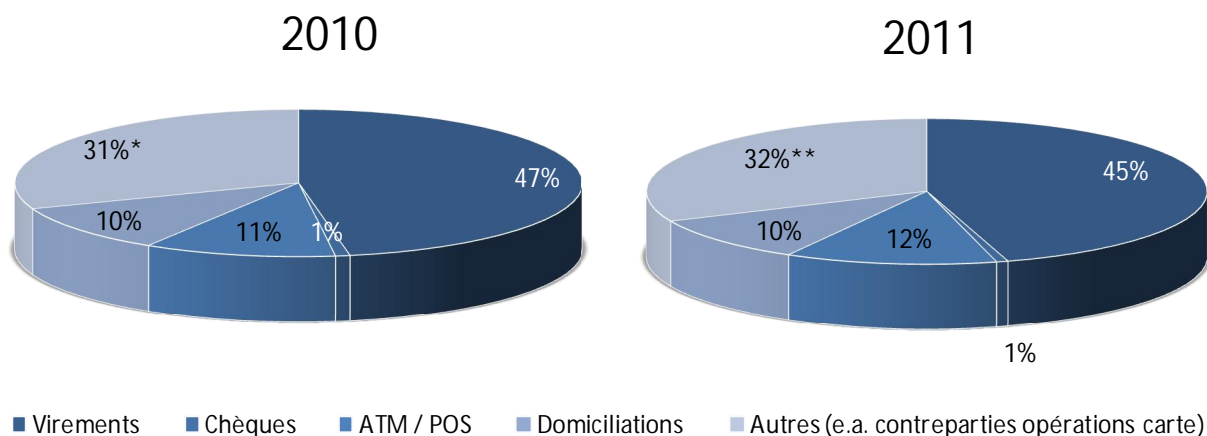
Le volume des paiements par carte prépayée Proton continue à régresser (- 11,4 %).

L'utilisation des chèques continue de décliner avec une diminution des volumes traités de 14,2 %. Une part importante de ce recul est due à l'abandon progressif du chèque-facture, outil dont l'utilisation se terminera par ailleurs définitivement le 5 janvier 2012.

La hausse des opérations relatives aux applications "domiciliations" s'est relativement ralentie (+ 2,3 % en 2011 contre + 4,6 % en 2010). Ce léger repli s'explique par le nombre croissant de créanciers ayant débuté leur migration vers la domiciliation européenne SDD, dont les opérations ne sont pas traitées par le CEC. Cette démarche des créanciers a un double impact: la fin de l'ouverture de nouveaux mandats "classiques" (DOM80) d'une part, et l'abandon de ce canal pour le débit d'autre part. De ce fait, le pourcentage des domiciliations s'est légèrement tassé (10,1 % contre 10,4 % en 2010).

L'utilisation de la lettre de change a continué à décliner, ce qui a motivé la décision du TCE (Traitement centralisé des Effets de commerce) à cesser ses activités le 21 novembre 2011. En conséquence, le traitement de cet instrument par le CEC s'est arrêté définitivement le 15 décembre 2011.

Volumes traités par catégorie d'opérations



* dont 28 % contreparties opérations carte

** dont 29 % contreparties opérations carte

MONTANTS

Les montants traités au cours de l'année 2011 ont continué leur progression avec une croissance de 5,5 %. La hausse est due aux opérations de crédit (+ 6,4 %) et de débit (+ 3,4 %), tandis qu'une légère baisse est observée pour les montants moyens des domiciliations (- 0,8 %) et des effets de commerce (- 19,7 %).

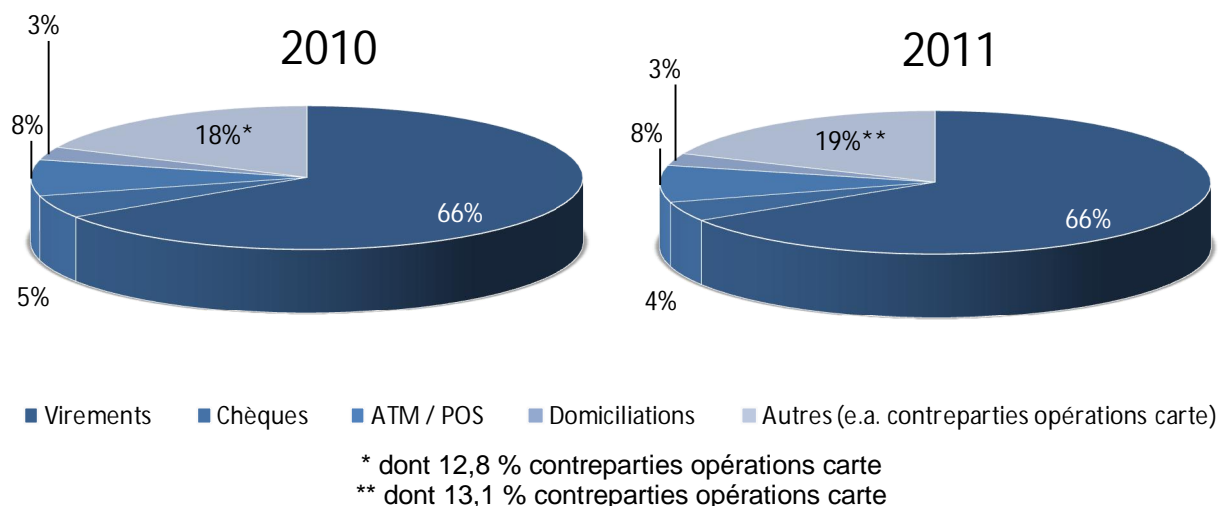
Concernant les opérations de crédit, les montants traités par virements SEPA ont sans surprise continué leur progression, au détriment des virements nationaux papier et automatisés. Les versements, de leur côté, sont en net déclin, conséquence de leur reclassification en "virements". Globalement, les montants échangés par virement et versement ont augmenté de 6 % (1,2 % en 2010). Enfin, les montants relatifs aux paiements par carte continuent leur progression (+ 8,5 %).

Dans les opérations de débit, un léger recul s'est fait sentir en 2011 dans la catégorie "chèques", avec une diminution de 9,4 %. Pour les opérations par carte, les évolutions sont similaires à celles des années précédentes: les montants payés aux POS augmentent de 7,9 %, ceux retirés aux ATM de 8,4 %, tandis que les opérations Proton, en constante diminution, voient leurs montants diminuer de 11,5 %.

En ce qui concerne les domiciliations, les montants traités ont légèrement diminué en 2011 (- 0,8 %), On remarque ainsi une distorsion entre la hausse en volume et la diminution en valeur: il semblerait donc que si les domiciliations sont de plus en plus utilisées, elles le sont pour des montants moindres.

Les montants relatifs aux lettres de change, quant à eux, ont continué à diminuer de façon continue (- 19,7 %).

Montants traités par catégorie d'opérations



COUTS

Les coûts de l'exercice 2011 s'élèvent à 3.732.889 EUR, soit 120.535 EUR de plus qu'en 2010. Cette majoration est principalement expliquée par la restructuration de l'infrastructure informatique de la Banque nationale (migration vers un environnement Unix-Solaris/Oracle).

Du fait de la croissance du nombre d'opérations de paiement, le prix unitaire d'une opération en 2011 a néanmoins diminué à 0,30 eurocent (0,0030 EUR) par rapport à 0,31 eurocent en 2010.

ACTIVITES

◆ *Offload Mainframe*

La migration effective de l'application CEC vers l'environnement Unix-Solaris/Oracle a eu lieu le 3 septembre 2011. Cette migration était nécessaire dans le cadre du respect des engagements de la BNB contenus dans le contrat CEC-BNB de 1998, stipulant que la Banque acquerra le matériel et le logiciel nécessaires pour maintenir constant le niveau de qualité du service. Elle s'engage ainsi à adapter régulièrement l'infrastructure informatique utilisée, de manière à garantir l'évolution du système avec les standards technologiques les plus avancés. La Banque nationale a migré toutes ses applications installées sur mainframe, pour lesquels la maintenance ne sera plus garantie à terme, vers des serveurs Unix-Solaris et des bases de données Oracle

◆ **Adaption à la « Loi sur les services de paiement »**

Cette loi prévoyait la fin au 1er janvier 2012 de la disposition transitoire pour le délai d'exécution des domiciliations, qui devait être ramené à 1 jour en lieu et place des 3 jours qui prévalaient.

Le conseil d'administration du CEC ayant décidé d'anticiper le changement, le délai d'exécution est passé à 1 jour en date du jour CEC 1er décembre 2011.

◆ **Disparition du Traitement Centralisé d'Effets de Commerce**

Le "Traitement Centralisé d'Effets de Commerce" a cessé ses activités au 21 novembre 2011. Le CEC ne traite donc plus les opérations qui y sont liées depuis le 15 décembre 2011. Cet outil de paiement, traité par le CEC depuis 1996, sera dorénavant traité au sein d'un système bilatéral développé par les banques.

◆ **Futur du CEC**

Un groupe de travail, composé de banques membres du conseil d'administration, a été mandaté afin d'analyser la possibilité et l'opportunité pour la communauté bancaire belge de migrer vers une autre plate-forme de compensation interbancaire. Un "request for proposal" fut envoyé à plusieurs systèmes de compensation européens, avec pour conclusion la signature d'une "letter of intent" reprenant la décision finale de migrer vers l'infrastructure CORE proposée par le système français Systèmes Technologiques d'Echange et de Traitement (STET).

La firme Accenture accompagne les banques dans cette démarche, et les travaux d'analyse ont conduit aux décisions suivantes: l'abandon des CEC Gateways comme interface avec l'application centrale, remplacés par l'utilisation de Swift pour la connexion et une interface spécifique développée par STET, le "delivery after settlement" et les cycles de liquidation multiples.

D'autre part, l'asbl CEC restera en place et conclura un contrat d'exploitation global avec STET. Un "service contract" sera conclu entre chaque banque et STET.

◆ **Gestion des risques du CEC**

Le projet de modification de la procédure de liquidation, par l'exécution de cycles de liquidation multiples, a été abandonné au sein de l'application CEC, cette procédure étant développée par la nouvelle plate-forme d'échange STET.

PERSPECTIVES 2012

◆ *Migration du CEC vers la plate-forme STET (Core BE)*

Dans le cadre de la migration de l'infrastructure du CEC de la Banque Nationale vers STET, l'organisation de l'asbl sera revue (adaptation des Statuts et du Règlement du CEC).

D'autre part, les institutions financières participant au système seront amenées à réévaluer leur mode de participation (directe, indirecte, indirecte avec accès technique direct).

Enfin, l'organisation de multiples tests devrait permettre une migration réussie, prévue pour février-mars 2013.

ANNEXE STATISTIQUE

Tableau 1 : Evolution du volume d'opérations traitées

Année	Total	Moyenne journalière	Croissance annuelle (%)
1997	880.603.041	3.536.558	+1,5 %
1998	929.137.415	3.716.550	+5,5 %
1999	937.161.476	3.748.646	+0,9 %
2000	885.216.332	3.569.421	-5,5 %
2001	919.043.857	3.705.822	+3,8 %
2002	985.393.685	3.957.404	+7,2 %
2003	1.019.023.740	4.092.465	+3,4 %
2004	1.009.549.690	4.006.150	-0,9 %
2005	952.167.361	3.808.669	-5,7 %
2006	966.493.229	3.881.499	+1,5 %
2007	1.011.745.908	4.046.984	+4,7 %
2008	1.063.399.983	4.236.653	+5,1 %
2009	1.122.911.389	4.473.751	+5,6 %
2010	1.170.222.686	4.643.741	+4,2 %
2011	1.224.941.138	4.899.765	+4,7 %

Tableau 2 : Evolution des montants traités en millions d'euros

(en millions d'EUR)

Année	Total	Moyenne journalière	Croissance annuelle (%)
1997	457.623	1.838	+4,3 %
1998	482.472	1.930	+5,4 %
1999	476.246	1.905	-1,3 %
2000	484.383	1.953	+1,7 %
2001	508.439	2.050	+5,0 %
2002	530.961	2.132	+4,4 %
2003	552.283	2.218	+4,0 %
2004	584.779	2.321	+5,9 %
2005	632.478	2.530	+8,2 %
2006	669.017	2.687	+5,8 %
2007	746.786	2.987	+11,6 %
2008	803.010	3.199	+7,5 %
2009	804.852	3.207	+0,2 %
2010	846.919	3.361	+5,2 %
2011	886.667	3.547	+4,7 %

Tableau 3 : Volumes traités par catégorie d'opérations

(moyenne journalière)

Catégorie (*)	2008	2009	2010	2011	Croissance (%)
<u>Opérations de crédit</u>					
Virements papier	848.541	793.154	584.472	437.249	-25,2 %
Virements automatisés	1.248.493	1.185.127	1.069.745	826.113	-22,8 %
Virements Européens (SEPA)	22.000	194.385	533.456	957.867	+79,6 %
<i>Versements</i>	23.541	20.878	9.129	8	-99,9 %
<i>Contreparties opérations carte</i>	1.117.635	1.220.798	1.301.527	1.431.583	+10,0 %
Total (1)	3.260.210	3.414.342	3.498.330	3.652.820	+4,4 %
<u>Opérations de débit</u>					
Chèques	44.236	40.538	37.993	32.592	-14,2 %
Terminaux points de vente (POS)	284.066	336.798	394.991	481.141	+21,8 %
Guichets automatiques (ATM)	95.330	108.020	112.061	115.915	+3,4 %
<i>Cartes prépayées (PROTON)</i>	3.820	3.608	3.112	2.757	-11,4 %
<i>Chèques impayés</i>	255	227	192	157	-18,2 %
<i>Contreparties opérations carte</i>	74.658	76.043	80.745	86.928	+7,7 %
<i>Autres</i>	1	0	0	0	-66,7 %
Total (2)	502.366	565.234	629.095	719.490	+14,4 %
<u>Domiciliations</u>					
Recouvrements	445.539	464.093	483.584	493.810	+2,1 %
<i>Remboursements</i>	5.511	6.446	6.376	6.040	-5,3 %
<i>Domiciliations impayées</i>	19.855	20.963	24.043	25.800	+7,3 %
Total (3)	470.905	491.502	514.002	525.650	+2,3 %
<u>Effets</u>					
<i>Effets de commerce</i>	1.707	1.413	1.218	959	-21,3 %
<i>Effets impayés</i>	91	90	77	69	-11,4 %
<i>Autres</i>	40	41	36	31	-12,5 %
Total (4)	1.838	1.544	1.331	1.059	-20,5 %
<u>Opérations non financières</u>					
<i>Effets - Info</i>	1.334	1.129	983	745	-24,1 %
Total (5)	1.334	1.129	983	745	-24,1 %
TOTAL (1+2+3+4+5)	4.236.653	4.473.751	4.643.741	4.899.765	+5,5 %

(*) Voir définition au tableau 6. Les opérations indiquées en italique sont regroupées dans la rubrique "Autres" dans les diagrammes repris dans le texte.

Tableau 4 : Montants traités par catégorie d'opérations

(moyenne journalière - en milliers d'EUR)

Catégorie (*)	2008	2009	2010	2011	Croissance (%)
<u>Opérations de crédit</u>					
Virements papier	728.082	650.937	558.579	524.004	-6,2 %
Virements automatisés	1.483.551	1.367.958	1.271.779	1.153.966	-9,3 %
Virements Européens (SEPA)	16.440	162.421	378.757	665.163	+75,6 %
<i>Versements</i>	4.706	4.223	1.821	12	-99,3 %
<i>Contreparties opérations carte</i>	378.931	398.935	428.674	465.191	+8,5 %
Total (1)	2.611.710	2.584.474	2.639.610	2.808.336	+6,4 %
<u>Opérations de débit</u>					
Chèques	84.651	103.363	172.401	156.211	-9,4 %
Terminaux points de vente (POS)	200.026	209.591	221.907	239.380	+7,9 %
Guichets automatiques (ATM)	33.813	44.060	50.491	54.753	+8,4 %
<i>Cartes prépayées (PROTON)</i>	1.551	1.383	1.160	1.027	-11,5 %
<i>Chèques impayés</i>	568	885	1.227	1.356	+10,5 %
<i>Contreparties opérations carte</i>	143.541	143.914	155.115	170.032	+9,6 %
<i>Autres</i>	35	0	0	0	
Total (2)	464.185	503.196	602.301	622.759	+3,4 %
<u>Domiciliations</u>					
Recouvrements	98.141	97.664	99.461	98.329	-1,1 %
<i>Remboursements</i>	1.358	1.414	1.600	1.471	-8,1 %
<i>Domiciliations impayées</i>	4.511	4.978	5.339	5.752	+7,7 %
Total (3)	104.010	104.056	106.400	105.552	-0,8 %
<u>Effets</u>					
<i>Effets de commerce</i>	18.623	14.073	11.927	9.553	-19,9 %
<i>Effets impayés</i>	707	777	544	462	-15,1 %
<i>Autres</i>	7	7	7	6	-14,3 %
Total (4)	19.337	14.857	12.478	10.021	-19,7 %
TOTAL (1+2+3+4)	3.199.242	3.206.583	3.360.789	3.546.668	+5,5 %

(*) Voir définition au tableau 6. Les opérations indiquées en italique sont regroupées dans la rubrique "Autres" dans les diagrammes repris dans le texte.

Tableau 5 : Répartition des opérations remises et reçues par adhérent technique

Etablissement		Nombre d'opérations		Montants (x 1000 EUR)	
		2010	2011	2010	2011
000	BANQUE DE LA POSTE (**)	54.497.985		21.151.999	
008	BNP PARIBAS FORTIS (*)	456.530.842	513.328.228	392.951.276	427.940.766
050	DEXIA BANQUE BELGIQUE (*)	323.849.479	338.102.311	222.046.869	235.287.054
100	BANQUE NATIONALE DE BELGIQUE (*)	707.719	573.511	3.551.994	2.876.252
125	BANQUE CPH	6.243.463	6.533.035	2.991.080	3.223.236
179	COMMERZBANK A.G.	585.661	626.622	1.755.879	2.728.982
300	ING BELGIUM (*)	326.929.996	348.899.076	279.604.723	292.995.878
570	CITIBANK INTERNATIONAL PLC	26.359.196	25.825.085	12.833.306	12.258.682
611	DEUTSCHE BANK EUROPE	14.798.333	15.336.553	16.483.284	17.854.430
635	DELTA LLOYD BANK	66.636.466	68.356.812	20.715.691	21.303.774
645	BANK J. VAN BREDA & C° (*)	17.349.885	17.937.189	13.525.803	14.302.424
666	ATOS WORLDLINE	476.894.127	529.581.122	216.051.631	232.595.400
671	EUROPABANK	34.146.740	36.038.245	19.236.201	20.914.941
679	BPOST (*)	57.482.391	48.944.772	95.589.282	96.121.068
685	BANK OF AMERICA N.A.	1.382.811	1.424.741	5.891.783	5.785.038
724	THE ROYAL BANK OF SCOTLAND	4.459.301	3.907.008	13.668.942	13.084.128
725	KBC BANK (*)	338.374.060	352.710.778	298.221.236	311.331.755
750	AXA BANK EUROPE	45.392.572	47.597.027	29.720.197	31.745.935
890	VDK SPAARBANK	9.691.570	9.749.522	3.478.490	3.846.618
979	ARGENTA SPAARBANK	78.132.775	84.410.639	24.368.257	27.137.011
		2.340.445.372	2.449.882.276	1.693.837.923	1.773.333.373

(*) Membres du conseil d'administration au 31/12/11

(**) Sous-adhérent à partir du 01/11/2010

Tableau 6 : Définition des catégories statistiques

Catégorie	Application	Code nature
<u>Opérations de crédit</u>		
Virements papier	001	0, 1, 5, 6, 9
	006	0, 1, 5, 6, 9
Virements automatisés	001	3, 8, R, T
	006	3, 8, I, R, T, W, Z
Virements Européens (SEPA)	101	-
	102	-
Versements	001	E, F
	006	E, F
Contreparties opérations carte	001	C, P, X, Y
<u>Opérations de débit</u>		
Chèques	004	1, 2, 5, X
Terminaux points de vente (POS)	004	8, Y
Guichets automatiques (ATM)	004	7, Z
Cartes prépayées (PROTON)	004	P
Chèques impayés	007	1, 2, 5, X
Opérations cartes de crédits	004	C
Autres	004	9, I
	007	9, I
<u>Domiciliations</u>		
Recouvrements	002	0
Remboursements	003	1
Impayés	005	2
<u>Effets</u>		
Effets de commerce	050	2, 3, 6, B
	051	3
	052	2
	053	B
Effets impayés	052	4, 7
	053	4, R
Autres	052	5
	053	C
<u>Opérations non financières</u>		
Effets - Info	080	1, 3, 5, A, N, R