

# CEC

Centre d'Echange et de Compensation asbl  
*Arrondissement judiciaire de Bruxelles*  
TVA BE 0414.509.011



boulevard de Berlaimont 14  
1000 Bruxelles

**Rapport annuel 2010**

## TABLE DES MATIERES

EVOLUTION GENERALE	5
EVOLUTION PAR TYPE D'OPERATIONS	6
COUTS	9
ACTIVITES	9
PERSPECTIVES	10

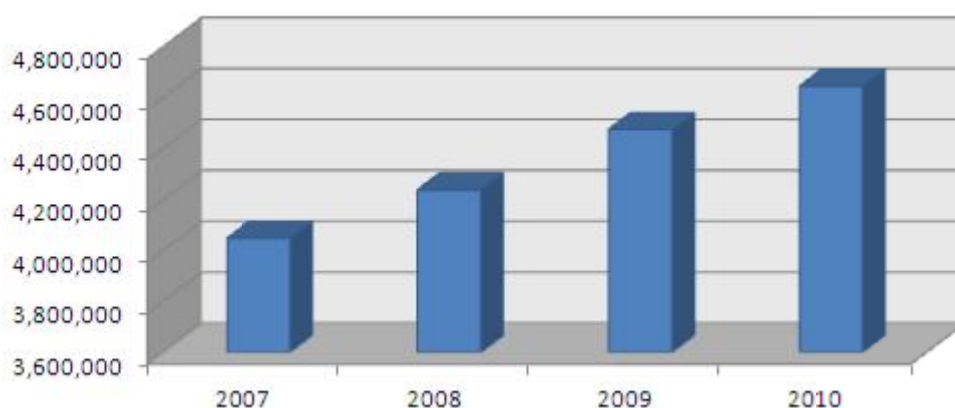
## ANNEXE STATISTIQUE

Tableau 1 : Evolution du volume d'opérations traitées	11
Tableau 2 : Evolution des montants traités	11
Tableau 3 : Volumes traités par catégorie d'opérations	12
Tableau 4 : Montants traités par catégorie d'opérations	13
Tableau 5 : Répartition des opérations remises et reçues	14
Tableau 6 : Définition des catégories statistiques	15

## EVOLUTION GENERALE <sup>1</sup>

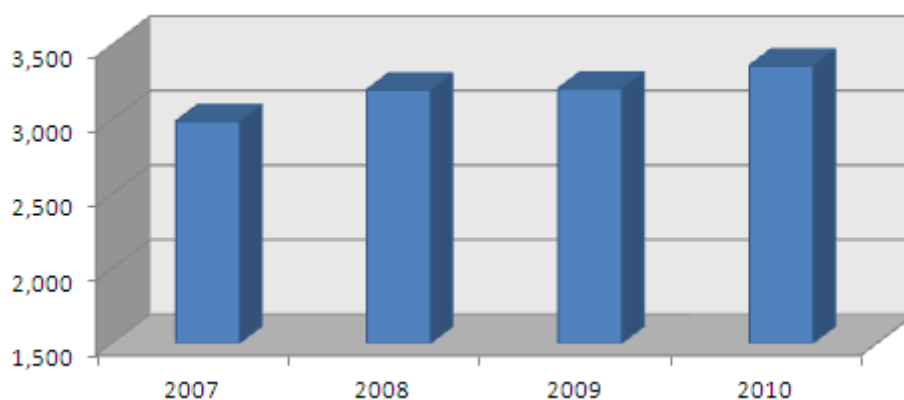
Le CEC continue sa progression et a traité au cours de l'année 2010 le plus gros volume depuis sa création, soit 1.170.222.686 opérations, ce qui correspond à une moyenne journalière de plus de 4,6 millions d'opérations. En évolution par rapport à l'exercice 2009, le nombre total d'opérations a augmenté de 4,2 %.

**Nombre journalier moyen d'opérations traitées**



Après une année 2009 marquée par la crise économique et se traduisant dans le CEC par une stagnation des montants échangés, l'année 2010 a vu le total des capitaux relatifs aux opérations échangées reprendre sa croissance avec une augmentation de +5,2% et atteindre ainsi près de 847 milliards d'EUR, soit quelque 3,3 milliards d'EUR échangés en moyenne chaque jour.

**Montant journalier moyen traité (en millions d'EUR)**



<sup>1</sup> Voir tableaux 1 et 2 en annexe.

Le 6 avril 2010, le CEC enregistrait un nouveau record journalier dans les transactions échangées. En effet, le mardi suivant le week-end de Pâques 11.737.403 transactions ont été enregistrées. Le record précédent datait du 5 mai 2008 avec 10.324.155 transactions. Le record en valeur établi l'année passée au 14 avril n'a pas changé et reste établi à 6.886.476.840 EUR.

Fin 2010, 73 institutions participaient directement ou indirectement au CEC. Comme le montre le tableau ci-dessous, elles se répartissaient en 19 adhérents et 54 sous-adhérents.

	Adhérents		Sous-adhérents	
	31/12/2009	31/12/2010	31/12/2009	31/12/2010
• Etablissements de crédit				
- de droit belge	13	12	30	28
- de droit étranger	4	4	26	26
( <i>dont UE</i> )	(3)	(3)	(19)	(19)
• Autres établissements	3	3		
<b>Total</b>	<b>20</b>	<b>19</b>	<b>56</b>	<b>54</b>

## EVOLUTION PAR TYPE D'OPERATIONS <sup>2</sup>

### VOLUMES

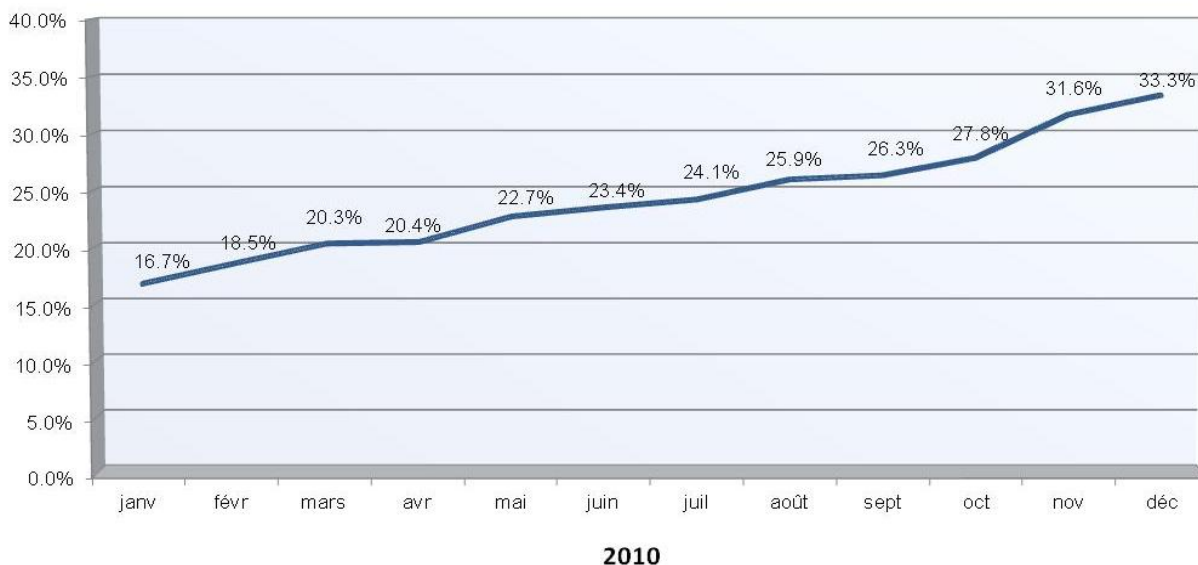
Le nombre d'opérations, exprimé en moyenne journalière, a augmenté de 3,8 %. Cette croissance s'explique par la hausse des opérations de crédit (+ 2,5 %), une forte croissance des opérations de débit (+ 11,3 %) et une augmentation des domiciliations (+ 4,6 %).

Concernant les opérations de crédit, c'est le volet "crédit" des transactions par carte (rubrique "contrepartie paiement par carte") qui a le plus fortement progressé (+ 6,6 %), ce qui confirme que les paiements POS et les retraits ATM continuent leur progression en Belgique. En ce qui concerne les virements, la croissance diminue à + 0,7 % contre + 2,4 % l'année précédente. Pour le "virement européen", aucune distinction n'est faite quant au canal utilisé pour la remise aux banques (sur papier ou électroniquement). La diminution, aussi bien des opérations remises sur papier (- 26,3 %) que des opérations automatisées (- 9,7 %) doit donc être relativisée. Cette baisse est compensée par l'élan des virements européens.

En effet, si ceux-ci ont connu un démarrage lent en 2008, la progression a été nettement plus rapide au cours des deux dernières années, et en décembre 2010, ils représentent 33,3 % du nombre total de virements.

<sup>2</sup> Voir tableaux 3 et 4 en annexe.

### Part des virements européens (SEPA) dans le nombre total de virements (en %)



Depuis plusieurs années, le nombre de versements connaît une diminution significative qui s'est accentuée en 2010. En effet, afin de garder la trace de chaque opération bancaire y compris les versements en espèces pour compte tiers, les banques ouvrent des comptes à partir desquels elles effectuent des virements sur le compte tiers bénéficiaire. Les versements en espèces sont dès lors remplacés par des virements et repris comme tels dans les statistiques "virements".

La tendance à la hausse des opérations relatives au volet "débit" des paiements par carte, enclenchée en 2008, s'est encore confirmée en 2010. Les opérations de débit POS poursuivent leur forte progression (+ 17,3 % en 2010 et + 18,6 % en 2009) tandis que la croissance des opérations de débit ATM s'essouffle quelque peu (+ 3,7 % en 2010 contre + 13,3 % en 2009). Cela confirme que, globalement, les paiements par carte, plus particulièrement en magasin, continuent à progresser fortement en nombre, tout comme le volet crédit.

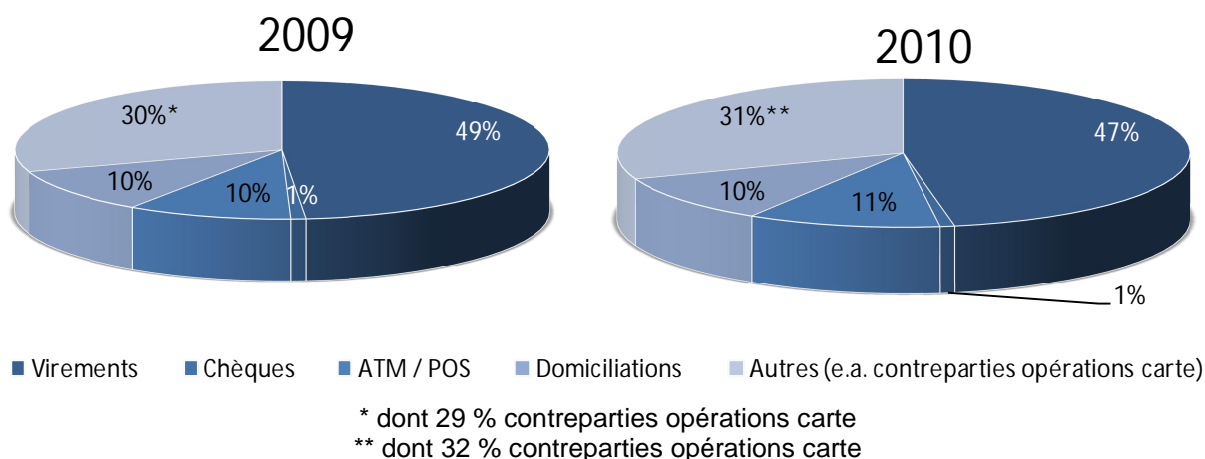
Toujours concernant les paiements par carte, le volume des messages Proton régresse drastiquement (- 13,7 %).

Malgré la reprise partielle des activités de la Chambre de compensation pour les chèques d'un montant jusqu'à 25 millions d'EUR, l'utilisation des chèques continue de décliner avec une diminution des volumes traités de - 6,3 %.

Les opérations relatives aux applications "domiciliations" continuent à progresser de manière stable, (+ 4,6 % en 2010 et + 4,4 % en 2009). Du fait d'une hausse de l'ensemble des opérations CEC, le pourcentage des domiciliations reste inchangé à 10,4 %.

Enfin, la lettre de change devient de moins en moins utilisée. En 2010, la diminution était comparable à celle de 2009 (- 13,8 %).

### Volumes traités par catégorie d'opérations



### **MONTANTS**

Après une stabilisation des montants traités au cours de l'année 2009, ceux-ci se sont redressés avec une croissance de + 4,8 % en 2010.

A l'exception des montants échangés par lettre de change, toutes les autres catégories ont vu leurs montants moyens augmenter au cours de l'année sous revue.

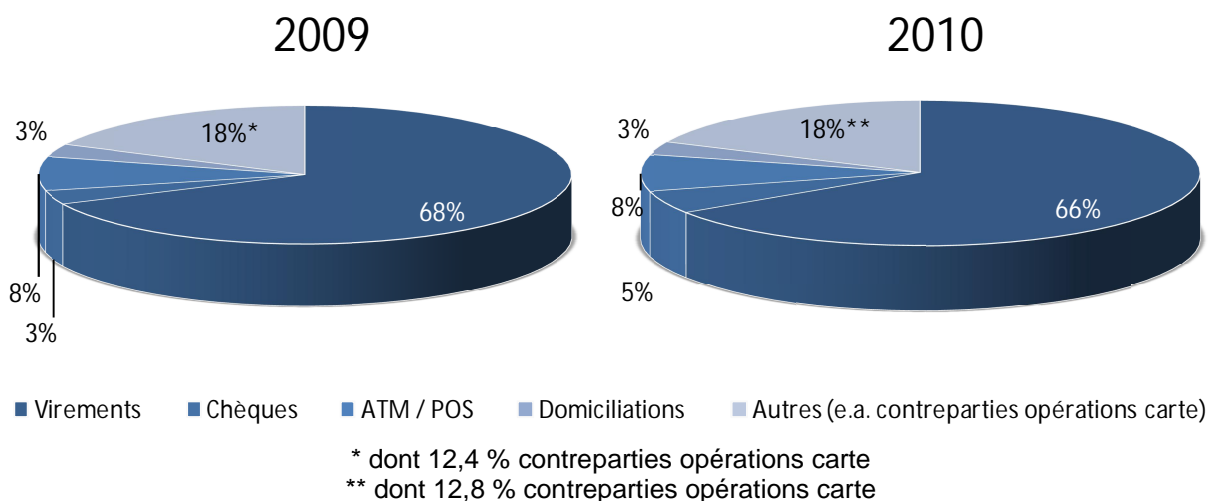
Concernant les opérations de crédit, les montants traités par virements SEPA ont plus que doublé entre 2009 et 2010, au détriment des virements nationaux papier et automatisés. Les versements ont, de leur côté, subi une forte diminution (- 56,9 %), conséquence de leur reclassification en "virements". Globalement, les montants échangés par virement et versement ont augmenté de 1,2 %. Enfin les montants relatifs aux paiements par carte continuent leur progression (+ 7,5 %).

Dans les opérations de débit, la plus forte croissance s'observe à nouveau dans la catégorie « chèques » avec une augmentation de + 66,8 %. Si l'utilisation des chèques perd systématiquement du terrain, les capitaux traités continuent d'augmenter parce que les chèques de gros montant traités auparavant par la Chambre de compensation sont liquidés par le CEC. Pour les opérations par carte, les évolutions sont similaires à celles des années précédentes: les montants retirés aux ATM augmentent de 14,6 %, ceux payés aux POS de 5,9 % tandis que les opérations Proton voient leurs montants payés diminuer de - 16,1 %.

En ce qui concerne les domiciliations, les montants traités n'évoluent que faiblement en 2010 (+ 2,3 %).

Les montants relatifs aux lettres de change, quant à eux, diminuent de façon continue (- 16,0 %).

### Montants traités par catégorie d'opérations



## COUTS

Les coûts de l'exercice 2010 s'élèvent à 3.612.354 EUR, soit 90.729 EUR de plus qu'en 2009. Cette majoration est principalement expliquée par l'augmentation de divers contrats d'entretien, licences et coûts opérationnels.

Du fait de la croissance du nombre d'opérations de paiement, le prix unitaire d'une opération en 2010 est resté au niveau de 2009 à 0,31 eurocent (0,0031 EUR).

## ACTIVITES

### ◆ **Concordance entre les règles du CEC et les nouvelles lois relatives aux systèmes et aux services de paiement**

Suite à la nouvelle "Loi relative au statut des établissements de paiement, à l'accès à l'activité de prestataire de services de paiement et à l'accès aux systèmes de paiement" du 21 décembre 2009 (publiée au Moniteur belge le 19 janvier 2010), les Statuts et Règlement du CEC ont été adaptés en conséquence.

Une seconde loi, la "Loi sur les services de paiement" du 10 décembre 2009 (publiée au Moniteur belge le 15 janvier 2010), entrée en vigueur le 1er avril 2010, a également eu des répercussions sur le fonctionnement opérationnel du CEC. Les modifications requises avaient déjà été préparées en 2009.

Le changement principal est l'ouverture du CEC aux nouveaux établissements de paiement tels que définis par la loi du 21 décembre 2009. En effet, ceux-ci peuvent depuis lors acquérir la qualité de membre sous-adhérent du CEC aux mêmes conditions que les établissements de crédit.

Les autres modifications concernent d'une part, la création de la nouvelle sous-catégorie de sous-adhérent avec accès technique direct, et, d'autre part, l'allongement du délai accepté pour exiger le remboursement d'une domiciliation indûment perçue.

◆ ***Off-load Mainframe***

Etant donné que la maintenance du mainframe ne peut plus être assurée, la BNB a procédé au cours de l'année 2010, à la migration de ses applications mainframe vers des serveurs Unix et une base de données Oracle. Le CEC est concerné par cette migration dont l'analyse et les développements ont eu lieu au cours de l'année sous revue.

## **PERSPECTIVES 2011**

◆ ***Gestion des risques du CEC***

Le projet de modification de la procédure de liquidation, par l'exécution de cycles de liquidation multiples, sera replanifié.

◆ ***Off-load Mainframe***

Les analyses et développements nécessaires à la migration vers l'environnement Unix/Oracle ayant été effectués, les tests internes et externes devront avoir lieu en 2011 avant d'effectuer la migration effective de l'application CEC.

◆ ***Adaption à la « Loi sur les services de paiement »***

Une dernière modification requise par cette loi ne sera opérationnelle qu'en 2011. Il s'agit essentiellement de la fin, prévue par la loi au 1er janvier 2012, de la disposition transitoire pour le délai d'exécution des domiciliations qui devra être ramené à 1 jour, en lieu et place des 3 jours qui prévalent actuellement.

◆ ***Disparition du Traitement Centralisé d'Effets de Commerce***

En novembre 2011, le Traitement Centralisé d'Effets de Commerce finira ses activités. Le CEC ne traitera donc plus les opérations qui y sont liées.

◆ ***Futur du CEC***

Un groupe de travail, composé de banques membres du conseil d'administration du CEC, se penchera sur l'analyse des perspectives d'activités du CEC. Une synthèse ainsi qu'une décision seront présentées au cours de 2011.



## ANNEXE STATISTIQUE

**Tableau 1 : Evolution du volume d'opérations traitées**

Année	Total	Moyenne journalière	Croissance annuelle (%)
1997	880.603.041	3.536.558	+1,5 %
1998	929.137.415	3.716.550	+5,5 %
1999	937.161.476	3.748.646	+0,9 %
2000	885.216.332	3.569.421	-5,5 %
2001	919.043.857	3.705.822	+3,8 %
2002	985.393.685	3.957.404	+7,2 %
2003	1.019.023.740	4.092.465	+3,4 %
2004	1.009.549.690	4.006.150	-0,9 %
2005	952.167.361	3.808.669	-5,7 %
2006	966.493.229	3.881.499	+1,5 %
2007	1.011.745.908	4.046.984	+4,7 %
2008	1.063.399.983	4.236.653	+5,1 %
2009	1.122.911.389	4.473.751	+5,6 %
2010	1.170.222.686	4.643.741	+4,2 %

**Tableau 2 : Evolution des montants traités en millions d'euros**

(en millions d'EUR)

Année	Total	Moyenne journalière	Croissance annuelle (%)
1997	457.623	1.838	+4,3 %
1998	482.472	1.930	+5,4 %
1999	476.246	1.905	-1,3 %
2000	484.383	1.953	+1,7 %
2001	508.439	2.050	+5,0 %
2002	530.961	2.132	+4,4 %
2003	552.283	2.218	+4,0 %
2004	584.779	2.321	+5,9 %
2005	632.478	2.530	+8,2 %
2006	669.017	2.687	+5,8 %
2007	746.786	2.987	+11,6 %
2008	803.010	3.199	+7,5 %
2009	804.852	3.207	+0,2 %
2010	846.919	3.361	+5,2 %

**Tableau 3 : Volumes traités par catégorie d'opérations**

(moyenne journalière)

Catégorie (*)	2007	2008	2009	2010	Croissance (%)
<b><u>Opérations de crédit</u></b>					
Virements papier	846.335	848.541	793.154	584.472	-26,3 %
Virements automatisés	1.221.298	1.248.493	1.185.127	1.069.745	-9,7 %
Virements Européens (SEPA)	-	22.000	194.385	533.456	+174,4 %
Versements	25.974	23.541	20.878	9.129	-56,3 %
<i>Contreparties opérations carte</i>	1.018.760	1.117.635	1.220.798	1.301.527	+6,6 %
<b>Total (1)</b>	3.112.367	3.260.210	3.414.342	3.498.330	+2,5 %
<b><u>Opérations de débit</u></b>					
Chèques	47.648	44.236	40.538	37.993	-6,3 %
Terminaux points de vente (POS)	255.385	284.066	336.798	394.991	+17,3 %
Guichets automatiques (ATM)	90.190	95.330	108.020	112.061	+3,7 %
<i>Cartes prépayées (PROTON)</i>	4.207	3.820	3.608	3.112	-13,7 %
<i>Chèques impayés</i>	293	255	227	192	-15,5 %
<i>Contreparties opérations carte</i>	72.583	74.658	76.043	80.745	+6,2 %
<i>Autres</i>	5	1	0	0	-90,3 %
<b>Total (2)</b>	470.311	502.366	565.234	629.095	+11,3 %
<b><u>Domiciliations</u></b>					
Recouvrements	436.426	445.539	464.093	483.584	+4,2 %
<i>Remboursements</i>	5.647	5.511	6.446	6.376	-1,1 %
<i>Domiciliations impayées</i>	18.421	19.855	20.963	24.043	+14,7 %
<b>Total (3)</b>	460.494	470.905	491.502	514.002	+4,6 %
<b><u>Effets</u></b>					
<i>Effets de commerce</i>	2.067	1.707	1.413	1.218	-13,8 %
<i>Effets impayés</i>	104	91	90	77	-14,0 %
<i>Autres</i>	46	40	41	36	-12,8 %
<b>Total (4)</b>	2.217	1.838	1.544	1.331	-13,8 %
<b><u>Opérations non financières</u></b>					
<i>Effets - Info</i>	1.595	1.334	1.129	983	-13,0 %
<b>Total (5)</b>	1.595	1.334	1.129	983	-13,0 %
<b>TOTAL (1+2+3+4+5)</b>	4.046.984	4.236.653	4.473.751	4.643.741	+3,8 %

(\*) Voir définition au tableau 6. Les opérations indiquées en italique sont regroupées dans la rubrique "Autres" dans les diagrammes repris dans le texte.

**Tableau 4 : Montants traités par catégorie d'opérations**

(moyenne journalière - en milliers d'EUR)

Catégorie (*)	2007	2008	2009	2010	Croissance (%)
<b><u>Opérations de crédit</u></b>					
Virements papier	719.343	728.082	650.937	558.579	-14,2 %
Virements automatisés	1.378.311	1.483.551	1.367.958	1.271.779	-7,0 %
Virements Européens (SEPA)	-	16.440	162.421	378.757	+133,2 %
<i>Versements</i>	5.042	4.706	4.223	1.821	-56,9 %
<i>Contreparties opérations carte</i>	337.402	378.931	398.935	428.674	+7,5 %
<b>Total (1)</b>	2.440.098	2.611.710	2.584.474	2.639.610	+2,1 %
<b><u>Opérations de débit</u></b>					
Chèques	92.007	84.651	103.363	172.401	+66,8 %
Terminaux points de vente (POS)	190.237	200.026	209.591	221.907	+5,9 %
Guichets automatiques (ATM)	23.776	33.813	44.060	50.491	+14,6 %
<i>Cartes prépayées (PROTON)</i>	1.744	1.551	1.383	1.160	-16,1 %
<i>Chèques impayés</i>	645	568	885	1.227	+38,6 %
<i>Contreparties opérations carte</i>	121.644	143.541	143.914	155.115	+7,8 %
<i>Autres</i>	43	35	0	0	
<b>Total (2)</b>	430.096	464.185	503.196	602.301	+19,7 %
<b><u>Domiciliations</u></b>					
Recouvrements	89.946	98.141	97.664	99.461	+1,8 %
<i>Remboursements</i>	1.319	1.358	1.414	1.600	+13,2 %
<i>Domiciliations impayées</i>	3.637	4.511	4.978	5.339	+7,3 %
<b>Total (3)</b>	94.902	104.010	104.056	106.400	+2,3 %
<b><u>Effets</u></b>					
<i>Effets de commerce</i>	21.270	18.623	14.073	11.927	-15,2 %
<i>Effets impayés</i>	769	707	777	544	-30,0 %
<i>Autres</i>	8	7	7	7	+0,0 %
<b>Total (4)</b>	22.047	19.337	14.857	12.478	-16,0 %
<b>TOTAL (1+2+3+4)</b>	2.987.143	3.199.242	3.206.583	3.360.789	+4,8 %

(\*) Voir définition au tableau 6. Les opérations indiquées en italique sont regroupées dans la rubrique "Autres" dans les diagrammes repris dans le texte.

**Tableau 5 : Répartition des opérations remises et reçues par adhérent technique**

Etablissement		Nombre d'opérations		Montants (x 1000 EUR)	
		2009	2010	2009	2010
000	BANQUE DE LA POSTE (**)	62.743.451	54.497.985	23.766.355	21.151.999
008	BNP PARIBAS FORTIS (*)	434.658.581	456.530.842	366.248.541	392.951.276
050	DEXIA BANQUE BELGIQUE (*)	317.464.065	323.849.479	206.346.884	222.046.869
100	BANQUE NATIONALE DE BELGIQUE (*)	794.861	707.719	4.271.131	3.551.994
125	BANQUE CPH	6.016.154	6.243.463	2.748.796	2.991.080
179	COMMERZBANK A.G.	531.816	585.661	1.450.775	1.755.879
300	ING BELGIUM (*)	312.844.243	326.929.996	265.357.933	279.604.723
570	CITIBANK INTERNATIONAL PLC	27.487.858	26.359.196	14.034.070	12.833.306
611	DEUTSCHE BANK S.A.	15.040.631	14.798.333	17.788.158	16.483.284
635	DELTA LLOYD BANK	63.698.879	66.636.466	20.314.396	20.715.691
645	BANK J. VAN BREDA & C° (*)	16.948.334	17.349.885	13.186.408	13.525.803
666	ATOS WORLDLINE	438.062.208	476.894.127	200.286.322	216.051.631
671	EUROPABANK	30.735.264	34.146.740	17.442.094	19.236.201
679	LA POSTE (*)	61.909.707	57.482.391	96.407.317	95.589.282
685	BANK OF AMERICA N.A.	1.262.638	1.382.811	5.952.285	5.891.783
724	THE ROYAL BANK OF SCOTLAND	5.204.813	4.459.301	15.081.149	13.668.942
725	KBC BANK (*)	325.448.778	338.374.060	284.586.774	298.221.236
750	AXA BANK EUROPE	42.971.327	45.392.572	27.786.222	29.720.197
890	VDK SPAARBANK	9.397.808	9.691.570	3.222.091	3.478.490
979	ARGENTA SPAARBANK	72.601.362	78.132.775	23.427.021	24.368.257
		<b>2.245.822.778</b>	<b>2.340.445.372</b>	<b>1.609.704.722</b>	<b>1.693.837.923</b>

(\*) Membres du conseil d'administration au 31/12/10

(\*\*) Sous-adhérent à partir du 01/11/2010

**Tableau 6 : Définition des catégories statistiques**

<b>Catégorie</b>	<b>Application</b>	<b>Code nature</b>
<b><u>Opérations de crédit</u></b>		
Virements papier	001	0, 1, 5, 6, 9
	006	0, 1, 5, 6, 9
Virements automatisés	001	3, 8, R, T
	006	3, 8, I, R, T, W, Z
Virements Européens (SEPA)	101	-
	102	-
Versements	001	E, F
	006	E, F
Contreparties opérations carte	001	C, P, X, Y
<b><u>Opérations de débit</u></b>		
Chèques	004	1, 2, 5, X
Terminaux points de vente (POS)	004	8, Y
Guichets automatiques (ATM)	004	7, Z
Cartes prépayées (PROTON)	004	P
Chèques impayés	007	1, 2, 5, X
Opérations cartes de crédits	004	C
Autres	004	9, I
	007	9, I
<b><u>Domiciliations</u></b>		
Recouvrements	002	0
Remboursements	003	1
Impayés	005	2
<b><u>Effets</u></b>		
Effets de commerce	050	2, 3, 6, B
	051	3
	052	2
	053	B
Effets impayés	052	4, 7
	053	4, R
Autres	052	5
	053	C
<b><u>Opérations non financières</u></b>		
Effets - Info	080	1, 3, 5, A, N, R