

UCV

UitwisselingsCentrum en Verrekening vzw

Gerechtelijk Arrondissement Brussel

BTW BE 0414.509.011



Aarlenstraat 82
1040 Brussel

Jaarverslag 2013

INHOUDSTAFEL

ALGEMENE EVOLUTIE	5
EVOLUTIE PER SOORT OPERATIE	6
KOSTEN	10
ACTIVITEITEN	10
PERSPECTIEVEN	12

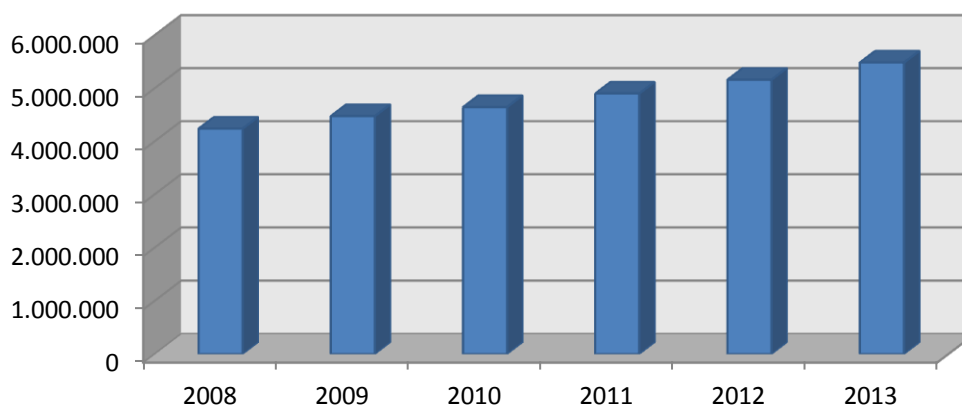
STATISTISCHE BIJLAGE

Tabel 1 : Evolutie van het aantal verwerkte operaties	13
Tabel 2 : Evolutie van de verwerkte bedragen	13
Tabel 3 : Verwerkt volume per categorie operaties	14
Tabel 4 : Verwerkte bedragen per categorie operaties	15
Tabel 5 : Spreiding van de afgegeven en ontvangen operaties	16
Tabel 6 : Omschrijving van de statistische categorieën	17

ALGEMENE EVOLUTIE ¹

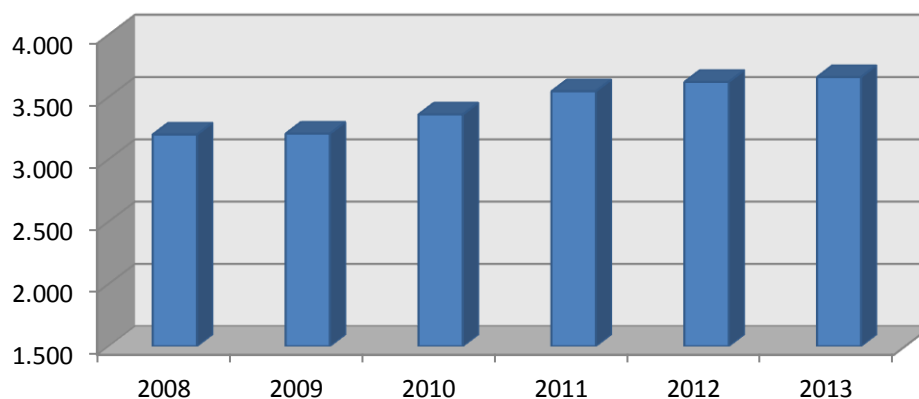
In 2013 verwerkte het UCV 1.365.560.826 operaties, het hoogste volume ooit, wat neerkomt op een daggemiddelde van 5,5 miljoen operaties. In vergelijking met 2012 groeide het totaal aantal operaties met 5,4 %.

Gemiddeld dagelijks aantal verwerkte operaties



In 2013 steeg het kapitaal van de uitgewisselde operaties met 0,3 % tot 912 miljard EUR of een daggemiddelde van 3,7 miljard EUR.

Gemiddeld dagelijks verwerkt bedrag (in miljoenen EUR)



Op 13 mei 2013 werd een nieuw volume_record van 14.335.765 operaties voor een bedrag van 7.776.714.946 € genoteerd. Op dinsdag 02 april 2013, de dag na het paasweekend, werd een nieuw

¹ Zie tabellen 1 en 2 in de bijlage.

waarde record gevestigd: 13.911.871 operaties voor een bedrag van 7.815.121.446 EUR. Hiermee werden de records van 10 april 2012 (12.558.294 operaties en 7.399.209.770 EUR) ruim verbeterd. Eind 2013 namen 70 instellingen rechtstreeks of onrechtstreeks deel aan het UCV. Uit onderstaande tabel blijkt dat 14 aangeslotenen en 56 sub aangeslotenen actief waren.

	Aangeslotenen		Sub aangeslotenen	
	31/12/2012	31/12/2013	31/12/2012	31/12/2013
• Kredietinstellingen				
- naar Belgisch recht	12	11	27	26
- naar buitenlands recht (waaronder EU)	1 (1)	1 (1)	29 (21)	29 (21)
• Overige instellingen	2	2	1	1
Totaal	15	14	57	56

EVOLUTIE PER SOORT OPERATIE ²

VOLUMES

Het aantal operaties, uitgedrukt in daggemiddelde, steeg met 6,3 %. Deze stijging is de resultante van een toename van de creditoperaties (+ 5,4 %) en de debet operaties (+ 20,1 %).

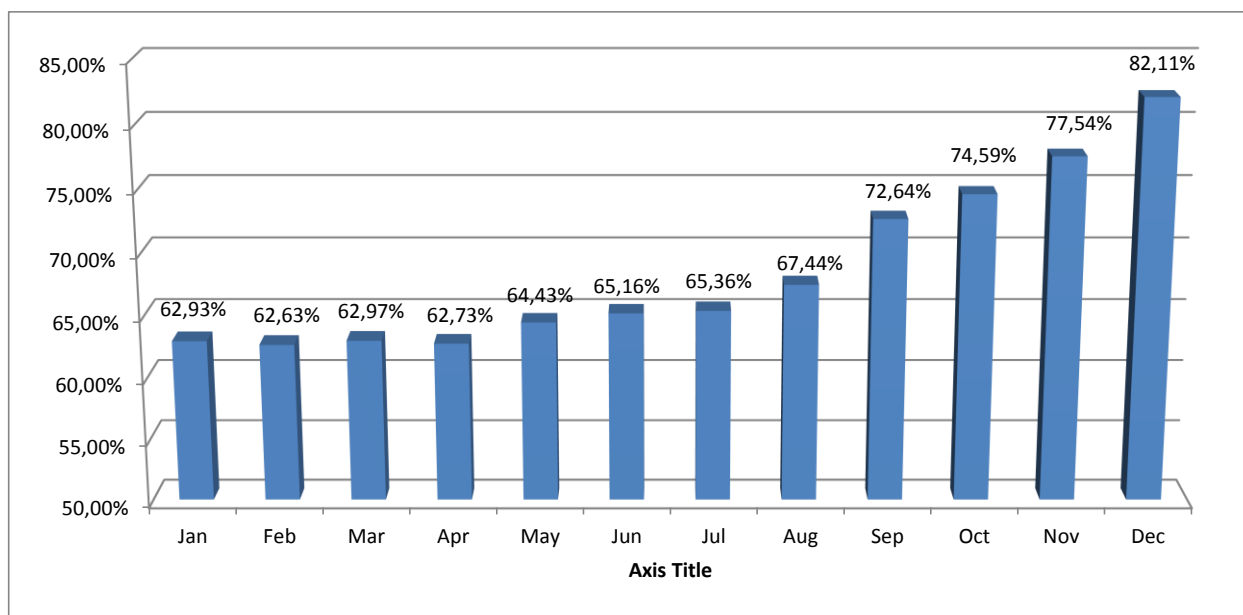
Bij de creditoperaties blijft de sterke stijging van de transacties, die het credit-luik van de kaarttransacties vertegenwoordigen, zich doorzetten (rubriek "tegenpartij kaartbetalingen"), dit jaar met 9,2 %. Vooral de toename met 27,3 % in de debet operaties "Verkooppunt-terminals (POS) springt in het oog. De terugloop van overschrijvingen op papier wordt bevestigd.

De vermindering van overschrijvingen op papier (- 33,3 %) en van de geautomatiseerde transacties (- 19,7 %) moet worden gerelativeerd: in de rubriek "Europese overschrijvingen" wordt immers geen onderscheid gemaakt tussen het invoerkanaal bij de banken (papier of elektronische media).

Het aandeel van de Europese overschrijvingen blijft sinds hun start in 2008 groeien (+ 34,8 %); in 2013 vertegenwoordigen ze 68 % van het totaal aantal overschrijvingen tegen 57 % in 2012.

² Zie tabellen 3 en 4 in de bijlage.

Aandeel van de Europese (SEPA) overschrijvingen in het totaal aantal overschrijvingen (in %)

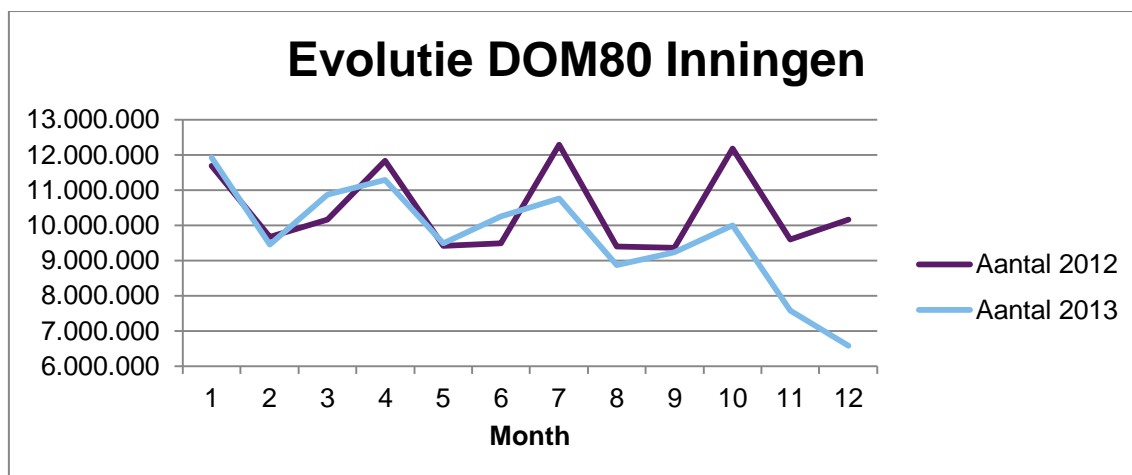


Het aantal cash stortingen daalt sinds enkele jaren fors. In 2013 komt het daggemiddelde uit op 3 waar dit in 2012 nog 5 waren. Dit is het gevolg van de verstrengde wetgeving tot tracering van fondsen. De stortingen in speciën worden aldus omgevormd tot overschrijvingen die vervolgens opgenomen worden in de gelijknamige statistische categorie.

De stijgende trend van het aantal transacties met betrekking tot het debet-luik van de kaartverrichtingen, heeft zich in 2013 verder gezet. De debet operaties voor verkooppunten (POS) stijgen fors (+ 27,3 tegenover een stijging in 2012 met 14,3%). Voor de cash toestellen (ATM) stellen we een lichte stijging vast van 1,6 %. Dit bevestigt de sterk groeiende toename van kaartbetalingen, voornamelijk in winkels. De operaties met vooraf betaalde Proton-kaarten verminderen drastisch (- 36,3 %).

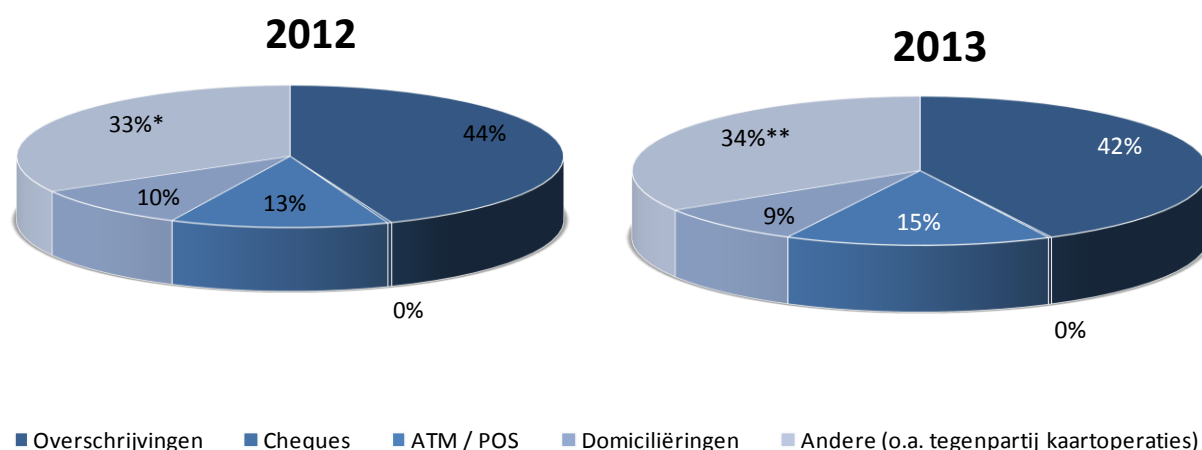
Het volume cheques blijft dalen maar veel minder sterk dan vorig jaar (-17,9 % tegenover -63,1 % vorig jaar).

Evolutie van de DOM80 transacties – inningen - in volume per maand.



Gezien de aan de gang zijnde migratie naar SEPA en het tijdelijk ontbreken van de SDD product service op het platform van STET, neemt het volume domiciliëringen binnen het UCV systematisch en drastisch af. Deze daling zal zich doorzetten tot een nulpeil eind maart 2014, datum die is gedefinieerd door de Belgische bankencommunauteit als einde van de tolerantieperiode op de End of Legacy (01 februari 2014) – datum waarop de nationale standaarden voor uitwisseling van betalingsopdrachten dienen te zijn gemigreerd naar SEPA standaarden.

Eind 2014 zal het UCV volledig SEPA compliant zijn en als dusdanig aan haar leden de mogelijkheid bieden om SDD verrichtingen te verwerken op het STET platform. Dit zal het volume transacties in het UCV in 2015 terug naar een vergelijkbaar niveau brengen als vóór de migratie van DOM80 naar SDD.

Verwerkte volumes per soort operatie

* waarvan 31 % tegenpartij kaartoperaties

** waarvan 31 % tegenpartij kaartoperaties

BEDRAGEN

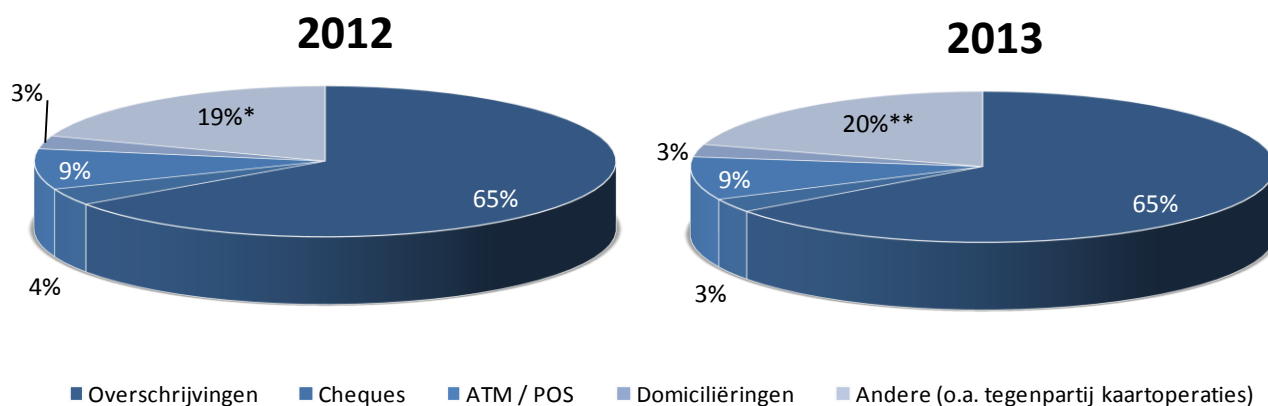
De uitgewisselde bedragen in daggemiddelde groeiden in 2013 met 1,1 %. Hierachter schuilt de stijging van de credit- (+ 1,3 %), debet operaties (+ 0,8 %). Voor de domiciliëringen is de daling met 4,1 % toe te schrijven aan het migratieproces naar SDD, en zoals hierboven aangegeven worden die laatste tijdelijk nog niet verwerkt op het UCV platform.

In de rubriek creditoperaties bleef het bedrag van de SEPA-overschrijvingen zoals verwacht stijgen en dit ten koste van de nationale geautomatiseerde en papieren overschrijvingen. De stijging in bedragen (+ 41 %) is zelfs merkkelijk hoger dan deze in de volumes (+ 23,3 %). De stortingen zijn in vrije val omdat ze samengevoegd werden met de overschrijvingen. De uitgewisselde bedragen voor overschrijvingen en stortingen samen groeiden met 4 % (+ 1 % in 2011). De bedragen met betrekking tot kaartbetalingen groeiden met 5,5 %.

In de klasse debet operaties is het gebruik van de cheques verder gedaald (- 17,4 %). In het vlak van de kaartbetalingen zet de tendens van vorige jaren zich voort: de POS-betalingen stijgen met 6,3 %, de ATM-afhalingen groeien met 10,6 % terwijl het bedrag van de Proton-operaties blijft dalen (- 28,9 %).

Het totaal bedrag aan domiciliëringen daalde in 2013 met 4,1 % door de migratiegraad naar SDD waarvan de verwerking tijdelijk niet via het UCV verloopt.

Verwerkte bedragen per soort operatie



* waarvan 14,0 % tegenpartij kaartoperaties
 ** waarvan 14,6 % tegenpartij kaartoperaties

KOSTEN

De kosten voor 2013, met uitsluiting van de projectkosten en eenmalige kosten voor decommissioning bij de NBB voor de migratie naar het nieuw technisch platform van STET, worden vastgesteld op 3.670.308,87 EUR, zijnde 145.348 € minder dan in 2012. Mede door de stijging van het aantal betalingsberichten daalde de eenheidskost per operatie in 2013 tot 0,27 eurocent (0,0027 EUR), tegenover 0,29 eurocent in 2012.

ACTIVITEITEN

♦ *Migratie naar het STET-platform (Core BE)*

Sinds de start van SEPA (Single Euro Payments Area) heeft de Belgische bankengemeenschap gezocht naar een potentieel alternatief voor de verwerking door het UCV, een alternatief dat mogelijkheden moest bieden op niveau van toekomstige evoluties en lagere kostprijzen bij hogere volumes. In 2010 lanceerde de Belgische bankengemeenschap een offerteaanvraag voor de verwerking van de Belgische betalingen en STET werd gekozen als preferente partner voor het technisch en operationeel platform.

Met ingang van 25.02.2013 trad de eerste stap van een gefaseerd migratieplan in werking. De laatste fase van de overheveling naar het nieuw platform werd met succes en zonder impact op de cliënten afgerond op 22.03.2013. Vanaf die dag worden alle nationale betalingen en SEPA overschrijvingen (SCT) op het STET platform verwerkt. Het begin van 2013 stond in die zin nog volledig in het teken van de migratie van de UCV-infrastructuur van de Nationale Bank van België naar STET als nieuwe provider.

♦ **Risicobeheer in het UCV**

Gevolg van deze migratie op het verloop van de uitwisseling en verrekening van de betalingen:

Sinds maart 2013 is het systeem voor de interbancaire uitwisseling en verrekening van het Belgische betaalverkeer aangepast aan de vereisten opgelegd door de controleautoriteiten. Het is de bedoeling om zo een effectiever en efficiënter risicobeheer van betalings- en vereffeningssystemen te verkrijgen.

Sindsdien crediteren de banken in België de rekeningen van de begunstigen pas na ontvangst van de bijhorende fondsen afkomstig van de bank van oorsprong.

In de praktijk betekent dit dat de eerste boekingen van de dag op rekeningen van begunstigen bij banken volgens een gewijzigd tijdschema verlopen. Het is dus mogelijk dat deze boekingen later gebeuren dan vroeger het geval was. Alle wetsbepalingen betreffende de termijnen voor uitvoering en boeking van betalingen worden hierbij volledig in acht genomen en gerespecteerd.

♦ **Organisatie van de VZW UCV**

Door toedoen van de migratie van het technisch platform diende eveneens de organisatie van de VZW UCV te worden overgenomen van de Nationale Bank van België. Met behoud van continuïteit in de service verlening werden de nodige processen, procedures en beheersovereenkomsten (zoals statuten en reglement van het UCV, werkingsregels, operationele procedures) aangepast aan de relatie tussen de Belgische banken als deelnemers aan het UCV, de VZW UCV en STET als nieuwe technische en operationele partner.

De nieuwe site www.cecbelgium.be is beschikbaar met een publiek gedeelte (met o.a. de statuten, jaarrapporten en de lijst van directe deelnemers) en een beveiligd gedeelte, dit laatste via gebruikerslogin en paswoord voorbehouden voor de aangesloten leden aan het UCV.

♦ **Onze Partner STET**

Opgericht in 2004, behoort STET toe aan vijf Franse grootbanken. STET levert de verwerking, de clearing en de afwikkeling aan voor het volledige gamma aan betaalinstrumenten: SEPA en niet-SEPA Credit Transfers en Direct Debits, kaartbetalingen, afhalingen aan ATMs, cheques, wisselbrieven en andere producten op nationale markten.

STET's CORE verwerkingsplatform voor betalingen werd ontworpen vanuit een Europese visie, met de bedoeling tegemoet te komen aan de uitdagingen waar banken mee te maken krijgen door o.a. de implementatie van SEPA. Tegelijk dient het als basis waarop verdere ontwikkelingen en evoluties van nieuwe betaalmiddelen en –diensten kunnen worden geënt.

Het CORE platform werd ontwikkeld op basis van een krachtige en innovatieve technische architectuur om een uitermate flexibel systeem te creëren met ongeëvenaarde performantie conform de Europese behoeften, dit met behoud van voldoende flexibiliteit om op een kost efficiënte wijze in te spelen op evoluties in de markt.

STET's afwikkelingsdiensten maken gebruik van een real-time platform voor alle betaalinstrumenten Dit platform is er, in zijn huidige configuratie, op voorzien om 30 miljoen transacties te kunnen verwerken per uur.

STET's CORE systeem is door Eurosystems geklasseerd als SIPS (Systematically Important Payment System) en wordt geëxploiteerd onder het hoogste niveau van resilience en operationele robuustheid; verwacht voor haar marktpositie.

♦ *Migratie van de nationale bestandsformaten en – schema's naar SEPA (Single European Payment Area)*

Tegen 1 februari 2014 moeten overschrijvingen en domiciliëringen voldoen aan de SEPA-normen (Single Euro Payments Area). De vervanging van de huidige nationale betaalsystemen door de SEPA-instrumenten zoals beschreven in een Europese Verordening³ brengt ingrijpende veranderingen met zich mee, zowel voor de cliënten als voor de banken.

2013 Stond dan ook in het teken van doorgedreven campagnes om zowel ondernemingen als particulieren hiervoor te sensibiliseren en tijdig in de nodige aanpassingen te voorzien. De banken hebben daarin een zeer belangrijke rol gespeeld, zowel naar informatieverstrekking als naar hulp en bijstand in de voorbereidingen en migraties van hun cliënten.

De resultaten van die migratie vertaalt zich in de evolutie van volumes en bedragen van de nationale betalingsformaten naar de SEPA-standaarden. Deze evoluties werden reeds toegelicht in de paragrafen hierboven.

PERSPECTIEVEN 2014

♦ *Migratie van de SDD verrichtingen naar STET*

Voor de migratie van de UCV-infrastructuur van de Nationale Bank van België naar STET werden de SDD verrichtingen tijdelijk buiten scope gelaten. Het project om de product service voor het verwerken van de SDD verrichtingen op STET beschikbaar te stellen aan de aangesloten leden, is opgestart einde 2013. Deze service zal beschikbaar komen tegen eind 2014. Vanaf dan wordt het Belgische gedeelte van het STET-platform full SEPA compliant voor wat betreft de uitwisselingen tussen haar aangesloten leden.

♦ *Evolutie van het UCV*

[Gevolg van de migratie van de nationale bestandsformaten en – schema's naar SEPA \(Single European Payment Area\) :](#)

Het einde van deze migratie in de loop van 2014 heeft tot gevolg dat in de statistieken de volumes en bedragen die vandaag nog terug te vinden zijn onder de nationale standaarden zullen verschuiven naar de rubrieken SEPA Credit Transfert en de SEPA Direct Debet.

³ (EU) Verordening nr. 260/2012 van het Europees Parlement en de Raad van 14 maart 2012 met betrekking tot de technische en commerciële vereisten voor overschrijvingen en domiciliëringen in euro en tot wijziging van Verordening (EC) nr. 924/2009.

STATISTISCHE BIJLAGE

Tabel 1 : Evolutie van het aantal verwerkte operaties

Jaar	Totaal	Daggemiddelde	Jaarlijkse groei (%)
1997	880.603.041	3.536.558	+1,5 %
1998	929.137.415	3.716.550	+5,5 %
1999	937.161.476	3.748.646	+0,9 %
2000	885.216.332	3.569.421	-5,5 %
2001	919.043.857	3.705.822	+3,8 %
2002	985.393.685	3.957.404	+7,2 %
2003	1.019.023.740	4.092.465	+3,4 %
2004	1.009.549.690	4.006.150	-0,9 %
2005	952.167.361	3.808.669	-5,7 %
2006	966.493.229	3.881.499	+1,5 %
2007	1.011.745.908	4.046.984	+4,7 %
2008	1.063.399.983	4.236.653	+5,1 %
2009	1.122.911.389	4.473.751	+5,6 %
2010	1.170.222.686	4.643.741	+4,2 %
2011	1.224.941.138	4.899.765	+4,7 %
2012	1.295.117.376	5.159.830	+5,7 %
2013	1.365.560.826	5.484.180	+5,4 %

Tabel 2: Evolutie van de verwerkte bedragen

(in miljoenen EUR)

Jaar	Totaal	Daggemiddelde	Jaarlijkse groei (%)
1997	457.623	1.838	+4,3 %
1998	482.472	1.930	+5,4 %
1999	476.246	1.905	-1,3 %
2000	484.383	1.953	+1,7 %
2001	508.439	2.050	+5,0 %
2002	530.961	2.132	+4,4 %
2003	552.283	2.218	+4,0 %
2004	584.779	2.321	+5,9 %
2005	632.478	2.530	+8,2 %
2006	669.017	2.687	+5,8 %
2007	746.786	2.987	+11,6 %
2008	803.010	3.199	+7,5 %
2009	804.852	3.207	+0,2 %
2010	846.919	3.361	+5,2 %
2011	886.667	3.547	+4,7 %
2012	909.127	3.622	+2,5 %
2013	911.612	3.661	+0,3 %

Tabel 3 : Verwerkt volume per categorie operaties

(daggemiddelde)

Categorie (*)	2010	2011	2012	2013	Groei (%)
<u>Creditoperaties</u>					
Overschrijvingen op papier	584.472	437.249	346.575	231.050	-33,3 %
Geautomatiseerde overschrijvingen	1.069.745	826.113	630.357	506.454	-19,7 %
Europese (SEPA) overschrijvingen	533.456	957.867	1.291.344	1.592.525	+23,3 %
<i>Storingen</i>	9.129	8	5	3	-35,6 %
<i>Tegenpartij kaartoperaties</i>	1.301.527	1.431.583	1.580.674	1.725.647	+9,2 %
Totaal (1)	3.498.330	3.652.820	3.848.955	4.055.680	+5,4 %
<u>Debetoperaties</u>					
Cheques	37.993	32.592	12.033	9.881	-17,9 %
Verkooppunt-terminals (POS)	394.991	481.141	549.950	700.192	+27,3 %
Automatische loketten (ATM)	112.061	115.915	115.619	117.488	+1,6 %
<i>Voorafbetaalde kaarten (PROTON)</i>	3.112	2.757	1.767	1.126	-36,3 %
<i>Onbetaalde cheques</i>	192	157	87	69	-20,6 %
<i>Kredietkaartoperaties</i>	80.745	86.928	92.374	97.868	+5,9 %
<i>Andere</i>	0	0	0	0	+0,0 %
Totaal (2)	629.095	719.490	771.829	926.624	+20,1 %
<u>Domiciliëringen</u>					
Invorderingen	483.584	493.810	499.042	468.535	-6,1 %
<i>Terugbetalingen</i>	6.376	6.040	6.118	3.729	-39,0 %
<i>Onbetaalden</i>	24.043	25.800	33.886	29.611	-12,6 %
Totaal (3)	514.002	525.650	539.046	501.876	-6,9 %
<u>Wissels</u>					
<i>Handelswissels</i>	1.218	959	0	0	0
<i>Onbetaalde wissels</i>	77	69	0	0	0
<i>Andere</i>	36	31	0	0	0
Totaal (4)	1.331	1.059	0	0	0
<u>Niet-financiële operaties</u>					
<i>Wissels - info</i>	983	745	0	0	0
Totaal (5)	983	745	0	0	0
TOTAAL (1+2+3+4+5)	4.643.741	4.899.765	5.159.830	5.484.180	+6,3 %

(*) Zie omschrijving in tabel 6. De cursief aangeduide operaties zijn in de grafieken in de tekst gegroepeerd in de rubriek "Andere"

Tabel 4 : Verwerkte bedragen per categorie operaties

(daggemiddelde - in duizenden EUR)

Categorie	2010	2011	2012	2013	Groei (%)
<u>Creditoperaties</u>					
Overschrijvingen op papier	558.579	524.004	403.818	261.472	-35,3 %
Geautomatiseerde overschrijvingen	1.271.779	1.153.966	901.845	620.059	-31,2 %
Europese (SEPA) overschrijvingen	378.757	665.163	1.060.580	1.495.506	+41,0 %
<i>Stortingen</i>	1.821	12	7	7	+0,3 %
<i>Tegenpartij kaartoperaties</i>	428.674	465.191	506.111	533.968	+5,5 %
Totaal (1)	2.639.610	2.808.336	2.872.359	2.911.012	+1,3 %
<u>Debetoperaties</u>					
Cheques	172.401	156.211	131.186	108.397	-17,4 %
Verkooppunt-terminals (POS)	221.907	239.380	256.794	272.946	+6,3 %
Automatische loketten (ATM)	50.491	54.753	57.124	63.190	+10,6 %
<i>Voorafbetaalde kaarten (PROTON)</i>	1.160	1.027	854	607	-28,9 %
<i>Onbetaalde cheques</i>	1.227	1.356	910	789	-13,3 %
<i>Kredietkaartoperaties</i>	155.115	170.032	191.340	197.225	+3,1 %
<i>Andere</i>	0	0	0	0	
Totaal (2)	602.301	622.759	638.207	643.154	+0,8 %
<u>Domiciliëringen</u>					
Invorderingen	99.461	98.329	102.560	99.011	-3,5 %
<i>Terugbetalingen</i>	1.600	1.471	1.512	1.424	-5,8 %
<i>Onbetaalden</i>	5.339	5.752	7.381	6.491	-12,1 %
Totaal (3)	106.400	105.552	111.454	106.926	-4,1 %
<u>Wissels</u>					
<i>Handelsswissels</i>	11.927	9.553	0	0	0
<i>Onbetaalde wissels</i>	544	462	0	0	0
<i>Andere</i>	7	6	0	0	0
Totaal (4)	12.478	10.021	0	0	0
TOTAAL (1+2+3+4)	3.360.789	3.546.668	3.622.020	3.661.093	+1,1 %

(*) Zie omschrijving in tabel 6. De cursief aangeduide operaties zijn in de grafieken in de tekst gegroepeerd in de rubriek "Andere"

Tabel 5 : Spreiding van de afgegeven en ontvangen operaties per technische aangeslotene

Instelling		Aantal operaties		Bedragen (x 1000 EUR)	
		2012	2013	2012	2013
008	BNP PARIBAS FORTIS (*)	534.639.159	552.574.925	445.801.174	443.018.488
050	BELFIUS BANK (*)	350.680.093	368.851.012	231.459.491	232.415.346
100	NATIONALE BANK VAN BELGIE (**)	61.714	9.411	277.750	46.627
103	CRELAN	31.799.474	57.330.002	21.512.755	35.547.071
125	BANQUE CPH	6.857.560	7.272.188	3.187.217	3.441.744
150	BC-MC (***)		58		1
179	COMMERZBANK A.G.	822.047	796.193	2.719.622	2.074.664
300	ING BELGIUM (*)	372.997.056	404.187.574	308.468.767	314.207.577
635	DELTA LLOYD BANK	67.914.342	64.632.749	20.049.668	19.286.336
645	BANK J. VAN BREDA & C° (*)	19.100.819	20.035.615	14.435.635	14.451.198
666	ATOS WORLDLINE (***)	587.436.140	657.937.999	254.067.407	265.916.034
679	BPOST (*)	52.187.208	52.874.483	101.512.342	104.004.213
724	THE ROYAL BANK OF SCOTLAND	3.310.766	5.105.313	10.822.944	8.227.964
725	KBC BANK (*)	410.367.207	384.402.399	336.761.255	310.105.799
750	AXA BANK EUROPE (*)	48.732.642	50.400.143	32.780.332	32.443.931
890	VDK SPAARBANK	9.953.764	10.327.291	4.124.368	4.267.086
979	ARGENTA SPAARBANK	93.374.761	94.384.297	30.273.300	33.769.988
		2.590.234.752	2.731.121.652	1.818.254.026	1.823.224.064

(*) Leden van de raad van bestuur op 31/12/13

(**) Werd op 01/04/2013 subaangeslotene i.p.v. direct aangeslotene

(***) Subaangeslotene met rechtstreekse technische toegang

Tabel 6 : Omschrijving van de statistische categorieën

Categorie	Toepassing	Aardcode	Categorie en Productcodes CORE STET
<u>Creditoperaties</u>			
Overschrijvingen op papier	001	0, 1, 5, 6, 9	AP1N0, AP1N1, AP1N5, AP1N6, AP1N9
	006	0, 1, 5, 6, 9	AP6N0, AP6N1, AP6N5, AP6N6, AP6N9
Geautomatiseerde overschrijvingen	001	3, 8, R, T	AP1N3, AP1N8, AP1NR, AP1NT
	006	3, 8, I, R, T, W, Z	AP6N3, AP6N8, AP6NI, AP6NR, AP6NT, AP6NW, AP6NZ
Europese (SEPA) overschrijvingen	101	-	CT
	102	-	CTRET
Storting	001	E, F	AP1NE, AP1NF
	006	E, F	AP6NE, AP6NF
Tegenpartij kaartoperaties	001	C, P, X, Y	AC1NC, AC1NP, AC1NX, AC1NY
<u>Debetoperaties</u>			
Cheques	004	1, 2, 5, X	AP4N1, AP4N2, AP4N5, AP4NX
Verkooppunt-terminals (POS)	004	8, Y	AC4N8, AC4NY
Automatische loketten (ATM)	004	7, Z	AC4N7, AC4NZ
Voorafbetaalde kaarten (PROTON)	004	P	AC4NP
Onbetaalde cheques	007	1, 2, 5, X	AP7N1, AP7N2, AP7N5, AP7NX
Kredietkaartoperaties	004	C	AC4NC
Andere	004	9, I	AP4NI
	007	9, I	AP7NI
<u>Domiciliëringen</u>			
Invorderingen	002	0	AP2N0
Terugbetalingen	003	1	AP3N1
Onbetaalden	005	2	AP5N2